

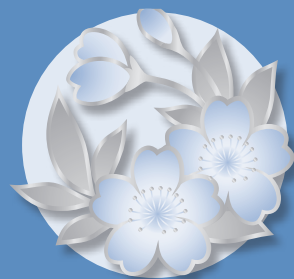
日本最古の戸籍ゆかりのまち

2010  
4月  
APRIL

Vol. 436

# とみか

広報



## 主な内容

予算総額は41億5,684万円

平成22年度富加町予算 …… **2・3** ページ

4月28日(水)開駅!

道の駅「半布里の郷 とみか」… **4** ページ

健康のために「禁煙」してみませんか

受動喫煙ゼロを目指しましょう!

…………… **5** ページ

## Let's Enjoy English!

2月27日に南公民館で、アリソン先生（富加町AET）とウイン先生（ミャンマー）による英会話教室が開かれました。

これは富加町国際交流協会の主催により行われたもので、参加した小学生20名、幼児3名の子どもらは英語で福笑いをしたり、絵本を読んでもらったりと、英語への親しみを深めていました。

平成22年度

# 富加町予算が決まる

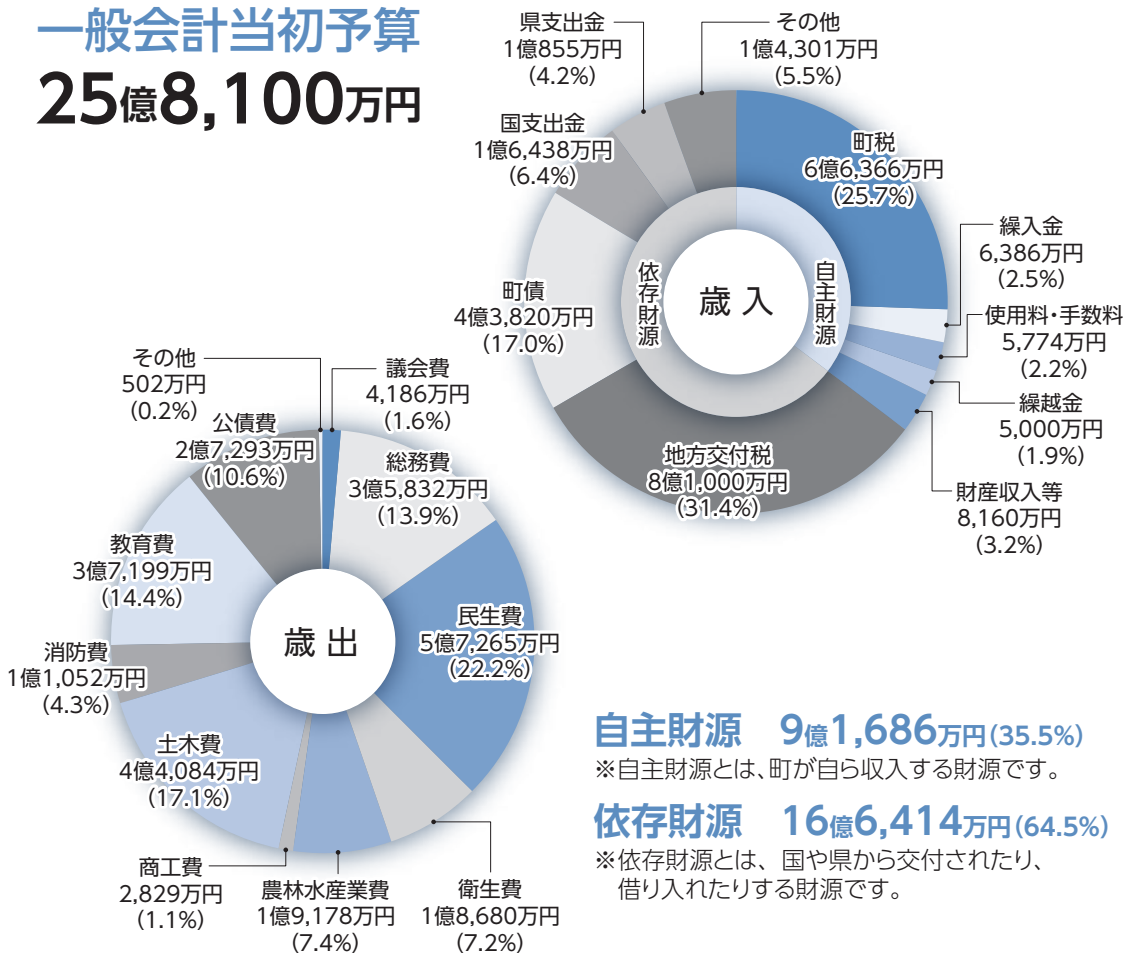
平成22年度予算が、3月に開会された第1回富加町議会定例会において審議され、原案どおり可決されました。

一般会計と6つの特別会計及び水道事業会計を含めた予算総額は41億5,684万円です。

財政状況は引き続き厳しいものがあり、限られた財源の中で事業の緊急性を重視しながら真に必要な事業の取捨選択を行い、重点的な配分と最も効率的な内容となるよう予算が配分されました。



## 一般会計当初予算 25億8,100万円

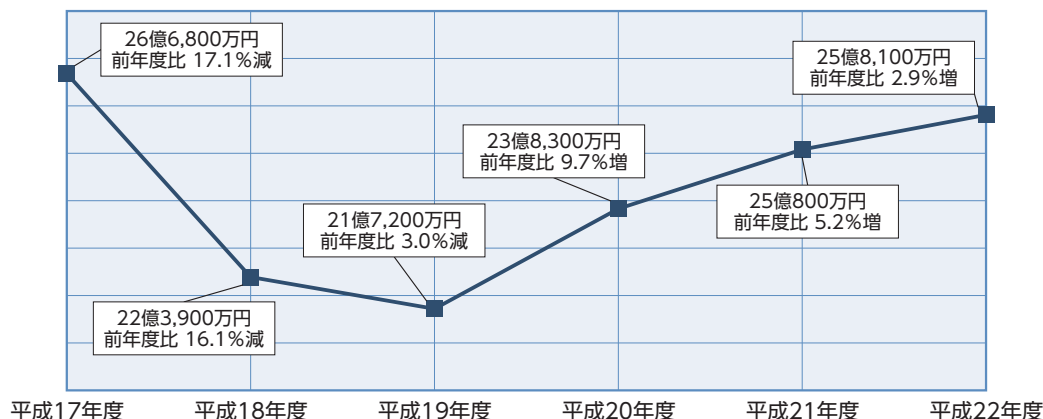


### 平成22年度予算で1人あたりに使われるお金

<p><b>議会費</b> 7,348円</p>	<p><b>総務費</b> 62,896円</p>	<p><b>民生費</b> 100,519円</p>	<p><b>衛生費</b> 32,789円</p>	<p><b>農林水産業費</b> 33,663円</p>
<p><b>商工費</b> 4,966円</p>	<p><b>土木費</b> 77,381円</p>	<p><b>消防費</b> 19,400円</p>	<p><b>教育費</b> 65,296円</p>	<p><b>公債費</b> 47,908円</p>

※算出方法は、平成22年1月1日現在の人口（5,697人）で計算しています。

## 一般会計当初予算額の推移



### 平成22年度の主な新規事業

- 子ども手当支給事業** 1億717万円  
※平成22年度に創設された「子ども手当」の支給事業です。
- 南公民館改修工事** 5,411万円  
※南公民館のアスベスト除去と耐震補強工事等を実施します。
- 郷土資料館施設整備事業** 623万円  
※郷土資料館のバリアフリー工事を実施します。
- 防災無線整備事業** 623万円  
※同報系無線の設計委託にかかる経費です。
- 都市計画マスタープラン策定業務** 606万円  
※都市計画に関する基本的な方針(基本計画)を策定するための経費です。
- 道の駅維持管理経費** 461万円  
※道の駅「半布里の郷 とみか」の維持にかかる年間経費です。
- 西公民館耐震補強計画設計委託業務** 394万円  
※西公民館の耐震補強計画設計委託にかかる経費です。

### 平成22年度の主な継続事業

- 都市再生道路整備事業** 1億7,898万円  
※町道滝田69号線と町道稲荷北野線への歩道設置工事、川浦川新橋側道橋工事を実施します。
- 庁舎空調設備整備事業** 7,420万円  
※地域活性化・きめ細かな交付金を財源に庁舎の空調を整備します。
- 地域活力基盤創造交付金事業** 5,349万円  
※川浦川新橋耐震補強工事等を実施します。
- 団体営基盤整備促進事業** 4,004万円  
※羽生頭首工更新工事を実施します。
- 乳幼児医療費** 2,124万円  
※中学3年生までの医療費助成です。
- 地籍調査事業** 839万円  
※測量図にない土地等の境界立会を行い、その結果を基に地籍簿等を作成します。

## 一般会計と特別会計等の状況

区分	平成22年度	平成21年度	比較	
			増減	比率(%)
一般会計	25億8,100万円	25億800万円	7,300万円	2.9
国民健康保険特別会計	5億6,830万円	5億1,770万円	5,060万円	9.8
老人保健特別会計	139万円	144万円	▲5万円	▲3.7
後期高齢者医療特別会計	5,082万円	4,668万円	414万円	8.9
介護保険特別会計	4億7,750万円	4億6,666万円	1,084万円	2.3
特定環境保全公共下水道事業特別会計	2億3,670万円	2億6,070万円	▲2,400万円	▲9.2
農業集落排水事業特別会計	1億1,140万円	1億1,260万円	▲120万円	▲1.1
水道事業会計	1億2,973万円	1億3,466万円	▲493万円	▲3.7
合計	41億5,684万円	40億4,844万円	1億840万円	2.7

◆ お問い合わせ先 総務課企画グループ TEL 54-2111(内線172)

# 道の駅「半布里の郷 とみか」 いよいよオープン!!



平成17年からワークショップや協議会等により、町民の方々の参画を得て進めてきました道の駅「半布里の郷 とみか」が、来る4月28日（水）にオープンを迎えます。

当日は、開駅行事後（おおむね正午）、皆さんにご利用いただくことができます。

道の駅「半布里の郷 とみか」は、岐阜県と富加町が建設し、(株)半布里（はにゅうり）が指定管理者として運営を行う施設です。この施設は民間活力が活かされ、道の駅はもとより町内外の皆さんの交流と情報発信の拠点となり、「まちの駅」「まちの顔」として地域の活性化につながる事が期待されています。

## 施設の紹介

道の駅は、富加町羽生地内の国道418号沿いにあり、約4,350㎡の敷地に駐車場、公衆トイレ、地域交流物産館、多目的広場を備えています。

地域交流物産館は、敷地形状に沿うようおだやかなイメージの半円形となっています。また、外壁は、飛鳥時代に好んで使用された朱色で統一されており、「御野國加毛郡半布里大宝式年戸籍」ゆかりの地を想わせる太古のロマン色が演出されています。



## 地域交流物産館とは?

交流物産館内には、道路や観光などの情報コーナーのほか、農作物・特産物等の販売コーナー、レストラン、調理実習室などがあり、販売コーナーでは、地元産の「新鮮で安心な野菜」や「我が家の味・おふくろの味をベースとしたお惣菜・加工品等」がお買い求めできます。

また、レストランは、来館者の皆さんの交流の場として気軽に立ち寄れる「軽食コーナー」とゆっくりと腰をおろして味わって頂ける「くつろぎコーナー」に分かれ、それぞれ地産地消を取り入れたメニューが提供されます。

ご家族・お友達同士等の憩いの場として楽しい食事のひとつをご堪能下さい。

## 多目的広場とは?

多目的広場では、様々な催し物の開催が予定されるほか、各種団体等の活動の場としてご利用（貸出方式）していただけます。雨天時などでも使用できる屋根付きドームですので、四季折々のイベントにご期待下さい。

- 所在地
- 管理運営者
- 営業時間
- お問い合わせ先

加茂郡富加町羽生2174-1  
 (株)半布里 代表取締役 小島 一彦  
 午前9時 ~ 午後9時  
 道の駅「半布里の郷 とみか」  
 TEL 54-1171

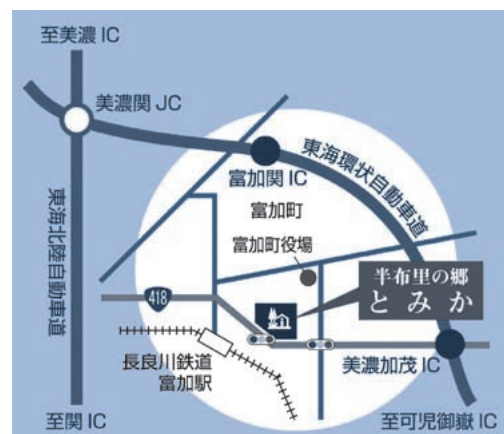
## 駅長 小島一彦さんからのメッセージ



地域活性化の起爆剤として期待される「道の駅」だからこそ利用者の皆さんの事を最優先に考えた運営に心掛けるとともに、商品開発など地域ブランドの創出に向け、地域の皆さんと共に知恵をしぼり、「知恵の輪」ならぬ「知恵の和」を広げていきたいと考えています。

現在、「故郷（ふるさと）の味・田舎（いなか）の味」を地域の皆さんに提供していきたいと考え、お得意料理のある方を大募集中です。料理実習室を活用し、地元産の安心安全な食材を使用したお惣菜・加工品等を作っていただき施設内で販売する計画を持っています。

最後になりましたが、「半布里の郷 とみか」は、バリアフリー化に配慮されたやさしい施設で、お年寄りや車いすの方でも安心してご来場していただけます。スタッフ一同最善のサービスに努め、皆様のご来館を心よりお待ちしております。



# 受動喫煙ゼロを目指しましょう!!

受動喫煙とは、周囲の人が吸ったばこの煙を吸うことです。受動喫煙の健康への影響は、頭痛や呼吸の抑制、血管収縮など喫煙と同じような悪影響があります。

親の喫煙によって、子どもの呼吸器感染症やぜんそく発作の誘発や呼吸機能の発達に悪影響を及ぼすという報告もあります。

妊婦に喫煙習慣があると、胎児が發育できずに低体重児出生の大きな要素であることは、古くから判っています。近頃では全人口においては、喫煙する人は減ってきていますが、若い女性の喫煙は減少しておらず、低体重児出生も増えており、心配されています。

この心配は、受動喫煙についても言われるようになってきています。妊婦のそばでの喫煙は避けたいものです。

家庭に限らず、喫煙は有害な副流煙（受動喫煙）を周囲に強いることになりやすから、公衆の利用する場での喫煙は差し控えたいものです。

歩きタバコが禁止されたり、公共の施設等で禁煙標示が見受けられるなど愛煙家にとっては、肩身の狭いこの頃ですが、社会人のエチケットとして気をつけたいことです。

できれば、この機会に「禁煙」してみませんか。自分の健康にも良いことは、一目瞭然です。

体に悪いとは、判っているけどやめられないという方には、**医療保険で(3割の自己負担で)治療することもできます。**

## 1. 条件

- ①「ニコチン依存症管理科」を行う医療機関であること
- ②「ニコチン依存症である」と診断されること

## 2. 治療方法

- ① 2か月以上かけて体内のニコチンを少しずつ薄めていくシール（ニコチンパッチ）を処方してもらう等。

※保険の対象になるかどうかについては呼吸器内科等でおたずね下さい。

## ◆お問い合わせ先

住民福祉課福祉保健グループ  
TEL 54-2117

# 富加町次世代育成支援行動計画(後期)を策定しました

本町では、子育て中の家庭が地域社会とのつながりで守られ、誰もが安心して子どもを産み育てることができるまちをめざし、平成17年3月に「次世代育成支援行動計画」を策定し、子育て支援に関する取り組みを行ってきました。

計画策定後5年が経過し、子どもを取り巻く社会環境は大きく変化しています。社会情勢の変化に対応し、今後も子育て支援に関する施策を総合的かつ計画的に推進していくため、これまで取り組んできた前期行動計画の見直しを行い、この度、新たな「富加町次世代育成支援行動計画(後期)」を策定いたしました。

本計画の策定にあたり、アンケートなどでご協力いただき、ありがとうございました。

ホームページにも掲載していますのでご覧下さい。

この計画で、国へ報告が求められている特定事業の数値目標は以下のとおりです。

事業名		現状(平成21年度見込)		目標事業量(平成26年)	
通常保育事業	3歳未満児	141人	26人	168人	33人
	3歳以上児		115人		135人
放課後児童健全育成事業	低学年	39人1か所	38人	40人1か所	40人
	高学年		1人		-
地域子育て支援拠点事業		1か所		1か所	
一時預かり事業		1か所		140日1か所	

※通常保育事業は管外を含む。

◆お問い合わせ先 教育課 子育て支援グループ TEL 54-2177



## “みんな生きているから” 人権擁護人形劇

3月4日に、とみか保育園で人権擁護に関する人形劇が行われました。

これは町の人権擁護委員の方々による自主活動の一環で、今回の人形劇は龍谷大学（京都府）の宗育部サークルの5名がボランティアとして参加、本格的な人形劇を披露されました。

自分のことだけを考えてはいけなく、まわりの人を思いやる心が大切だということを訴える人形劇に、園児らは真剣に見入っていました。

人形劇後には、人権擁護委員の辻良尚さん（中町）が人権啓発マスコットと折り紙を全園児に配布されました。

同委員の渡辺さち子さん（高畑）は「現在、いじめが大きな問題になっています。幼少の頃から、優しい心を持った子に育てることが大切だと思います」と話されました。



園児の代表に啓発物品を手渡す辻良尚さん



坂井町長と野垣内俊選手(左)

## FC岐阜開幕キャラバン

3月5日、J2リーグの2010年シーズン開幕を前に、FC岐阜のDF野垣内俊選手とクラブスタッフの方が来庁され、坂井町長に今シーズンの抱負と活躍を誓われました。

FC岐阜は、岐阜県にホームを置く、日本プロサッカーリーグ（Jリーグ）に加盟するプロサッカークラブで、2008年シーズンにJ2に昇格し、今シーズンは上位を目指して戦っています。

皆さんも観戦に行かれてはいかがでしょうか。

## 天池脩真君が全国大会に出場!

3月27日から3月29日に北海道北広島市総合体育館で開催された「文部科学大臣旗争奪 はまなす杯第4回全国中学生空手道選抜大会」に、上羽生の天池脩真君（双葉中学校3年生）が出場されました。

天池君は、週に3日ほど道場である聖心館（関市）で練習に励み、昨年10月に開催された空手道選抜大会岐阜県予選において準優勝されたことから、岐阜県の代表として全国大会出場を果たしました。

3月12日に坂井町長へ出場報告に訪れた天池君は「全国大会のプレッシャーに負けないよう平常心で頑張ります」と健闘を誓われました。



左から、天池清彦さん(父親)、天池脩真君、坂井町長、壺阪大輔先生(聖心館)

## “次のチェックポイントを目指せ!” ウォークラリー

3月14日に町教育委員会の主催により「平成21年度とみかウォークラリー」が開催されました。

コースは、海洋センターを出発、半布ヶ丘公園を散策し、堂洞城近辺の八畳岩を中間点として、一部美濃加茂市蜂屋町を経由する約8kmの経路で行われました。

晴天のもと31チーム（116名）の参加者は、町の自然を満喫するとともに、さわやかな汗を流すことができました。



コマ図を頼りに次のポイントへ



坂井町長と藤井奈恵さん(右)

## 体育指導委員功労者表彰

今年度、下呂市で開催された第57回東海4県体育指導委員研究大会において、藤井奈恵さん（駅前）が「東海4県体育指導委員功労者表彰」を受賞されました。

東海4県で121名、うち岐阜県では藤井さんを含め19名の方が受賞となりました。

平成10年から富加町体育指導委員として、地域スポーツの振興に多大な功績があったことを評価されたものです。

藤井さんは「今後も体育指導委員の立場から、町民の皆さんの健康のために、軽スポーツの普及に努めていきたいと思います」とさらなる活躍を誓われました。



## ありがとう!6年生!!

3月3日（水）に5年生が企画運営した「6年生を送る会」がありました。卒業式に参加することができない1、2年生にとっては、この送る会が卒業式です。全校で「記念樹」を合唱した後、朝ボランティアや委員会活動、レインボーリングなどの引継式がありました。各学年の出し物では、合唱・合奏や呼びかけなど、ありがとうの感謝の気持ちがこめられた心温まる発表がありました。職員もゆずの「栄光の架け橋」を合唱しました。レインボーリングでお世話になった6年生に手紙の贈呈もあり、6年生のお礼の言葉の後、4年生が作ったアーチで送り出しました。1年生は似顔絵、2年生はペーパリング、3年生はお花、4年生はアーチや飾り付け、5年生は企画・準備・司会・進行とそれぞれの分担にそって子どもたちのおもたちによる「手づくりの卒業式」となりました。同時に開催された学校評議員の皆さんにも大変喜んでいただきました。卒業生のみんな、富加小を忘れないでね。



ありがとう、いつまでも忘れないでね。

# Information

## お知らせ

### 総務課企画グループ 富加町住民提案型協働事業 補助金について

地域の活性化や特色あるまちづくりの促進を図ることを目的に、まちづくり事業を実施する団体に補助金を交付します。

#### ■対象団体

自治会やボランティア、NPO団体等

#### ■対象事業

地域の活性化となる事業や人と人の交流を促進する事業等です。

#### ■対象経費

外部講師に対する旅費や謝金、消耗品や備品など、事業に必要な経費です。

#### ■補助限度額

10万円です。但し、事業に必要な経費が10万円以下の場合、その額となります。

#### ■申込方法

総務課企画グループに備え付けの申請書等を5月7日(金)までに提出して下さい。

#### ■その他

申請後、まちづくりの有識者と申請団体の代表者で構成する審査会で、事業のプレゼンテーションを行う予定です。補助の採択を決定します。

#### ■お問い合わせ先

総務課企画グループ  
☎54-2111(内線171)

### 住民福祉課住民環境グループ 人権・行政相談所を 開設します

町では、人権問題や悩み事などでお困りの方、役所等の仕事についての要望・苦情等のある方のために、人権擁護委員・行政相談委員会合同の「人権・行政相談所」を開設します。この機会にお気軽にご相談下さい。なお、相談は無料で、秘密は堅く守られます。

#### ■日時

5月11日(火)  
午後1時～午後4時

#### ■場所

タウンホールとみか  
2階相談室

#### ■相談員

人権擁護委員・行政相談委員

#### ■お問い合わせ先

住民福祉課住民環境グループ  
☎54-2116

### 住民福祉課住民環境グループ 生ごみ処理機の購入に 補助金が出ます

生ごみ処理機の購入補助金は、家庭の生ごみを可燃ごみとして出すことを抑え、生ごみ処理機で処理することによって、ごみの減量化と堆肥化の推進を図ることを目的に生ごみ処理機の購入金額の一部を補助する制度です。

#### ■補助金の額

補助金額は、購入金額の2分の1です。但し、2万円を補助限度額とします。

#### ■申請に必要なもの

領収書(日付・機種名が明記されたもの)、保証書、印鑑通帳

#### ■その他

1世帯につき、年間1台に限りです。また、購入店や購入機種の指定はありません。

#### ■お問い合わせ先

住民福祉課住民環境グループ  
☎54-2116

### 産業建設課農林商工グループ 農業用ビニールパイプハウス 設置費用を助成します

町では、高収益な野菜等の生産振興等により、農業の担い手を育成することを目的に、

#### ■対象者

町内に住所を有する農業者及び農業団体で、富加町の道の駅や市場、直売所等へ3年以上出荷できる方。

#### ■対象経費

新設又は増設する農業用ビニールパイプハウスの資材購入及び設置工事の経費。ただし、設置場所は農地(田・畑)とし、単年度で個人(同一世帯内で1人のみ)又は団体毎に1基を限度とします。

#### ■補助率

対象経費の3分の1以内(補助限度額10万円)。

#### ■申請方法

役場産業建設課農林商工グループ備え付けの申請書等の提出が必要で。

#### ■お問い合わせ先

産業建設課農林商工グループ  
☎54-2113

### 産業建設課農林商工グループ 残留農薬検査料の一部を 助成します

ぎふクリーン農業での農産物販売を促進するため、ぎふクリーン農業の登録(新規・更新)に係る残留農薬検査料の一部を助成します。

#### ■補助率

残留農薬検査料(税抜)の1/4以内。

※富加町の補助金以外に、岐阜県からも助成(検査料の1/2以内)が受けられます。

#### ■申請方法

役場産業建設課農林商工グループ備え付けの申請書等の提出が必要です。

#### ■お問い合わせ先

産業建設課農林商工グループ  
☎54-2113

### 産業建設課農林商工グループ 緑の募金にご協力下さい！

3月1日から5月31日まで、春の「緑の募金」運動の実施期間です。この運動で集まった募金は、地域の緑化推進を目的に様々な事業に活用されます。森林は、水のふるさとであり、心のふるさとでもあります。また、増加しつつある炭酸ガスを樹木にとじ込め、地球温暖化防止の重要な役割を果たします。健全な森林づくりのため、緑の募金に皆さんのご協力をお願いします。

#### ■募金期間

3月1日(月)～5月31日(月)

#### ■募金方法

富加町役場に備え付けの募金箱と、各自治会長さんを通じて、皆さんにご協力をお願いする予定です。

#### ■お問い合わせ先



## 地域ぐるみで守ろう 子どもとお年寄り 春の交通安全県民運動

実施期間 **4月6日(火)～15日(木)**

**運動の基本** ● 子どもと高齢者の交通事故防止

### 運動の重点

- 全ての座席のシートベルトとチャイルドシートの正しい着用の徹底
- 自転車の安全利用の推進
- 飲酒運転の根絶

産業建設課農林商工グループ  
☎ 54-21113

美濃加茂年金事務所  
平成22年度の国民年金保険料は月額15,100円です

国民年金保険料は、口座振替(早割)がお得です。  
通常の口座振替は保険料が翌月末引き落しですが、口座振替(早割)は当月末引き落しで50円割引になります。  
※すでに通常の口座振替を利用されている方でも、早割を希望される場合は申し込みが必要です。

■お問い合わせ先  
美濃加茂年金事務所  
☎ 25-8181

中濃振興局福祉課

### 平成22年度就業支援講習会

県下在住の母子家庭のお母さんを対象に、就業を支援するための講習会(ホームヘルパー2級講習、医療事務講習)を次のとおり開催します。

#### ■受講種目

- ・ヘルパー2級講習
- ・医療事務講習

#### ■対象者

母子家庭の母等(父子家庭を除く)約45名

#### ■受講料

無料(ただし教材費は本人負担)

#### ■申込日

5月6日(木)～5月31日(月)

富加町地域防災計画の改定に伴う概要版と土砂災害ハザードマップを作製しました。概要版は各戸へ、ハザードマップは土砂災害警戒区域内の自治会へ配布しています。



☎ お問い合わせ先  
総務課 行政グループ TEL 54-2111(内線114)

なお後日、講習会受講者決定にあたり、いずれかで面接をお受け下さい。

#### ◆中濃振興局

6月15日(火)

午前10時～午後4時

◇岐阜県母子家庭等就業・自立センター

6月7日(月)～22日(火)

午前10時～午後5時まで(要予約)

※受講者決定通知等は6月30日頃を予定しています。

#### ■申込・お問い合わせ先

中濃振興局福祉課  
☎ 25-3111(内線247)

## 平成22年度の主な工事発注予定を公表します

平成22年度に予定しています工事の発注予定時期を四半期に分けてお知らせします。町では、この予定に基づいて計画的に工事を進めます。

### ● 第1四半期【4～6月】

工事名	工事場所	工事期間	工事種別	工事の概要	入札及び契約方法
駅前広場遊具取替工事	羽生	3ヶ月	土木	遊具取替工事	指名競争
町道舗装補修工事	一円	2ヶ月	舗装	道路舗装工事	指名競争
町道維持補修工事	一円	4ヶ月	舗装	道路舗装工事	指名競争

### ● 第2四半期【7～9月】

工事名	工事場所	工事期間	工事種別	工事の概要	入札及び契約方法
庁舎太陽光発電・冷暖房施設設置工事	滝田	8ヶ月	建築	太陽光発電及び冷暖房設置工事	未定
県単花ノ木地内農道舗装工事	羽生	3ヶ月	舗装	農道舗装工事	一般競争
滝田八反田線道路改良工事	滝田・羽生	3ヶ月	土木	道路改良工事	指名競争
川浦川新橋耐震補強工事	滝田	5ヶ月	鋼構造物	耐震補強工事	一般競争
金塚南洞線舗装補修工事	夕田	3ヶ月	舗装	道路舗装工事	一般競争
川浦川新橋側道橋下部工工事	滝田	6ヶ月	土木	橋梁下部工事	一般競争
川浦川新橋側道橋上部工工事	滝田	6ヶ月	鋼構造物	橋梁上部工事	一般競争
滝田69号線ほか歩道設置工事	大山・滝田	5ヶ月	土木	道路改良工事	一般競争
稲荷北野線歩道設置工事	高畑	4ヶ月	土木	道路改良工事	一般競争
羽生頭首工更新工事	加治田	6ヶ月	鋼構造物	可動ゲート取替工事	一般競争
川浦川排水区雨水管渠布設工事	滝田	5ヶ月	土木	雨水排水路布設工事	一般競争
南公民館改修工事	羽生	4ヶ月	建築	耐震補強等工事	一般競争
資料館修繕・改築工事	夕田	3ヶ月	建築	バリアフリー工事	指名競争
富加小学校小規模改修工事	滝田	3ヶ月	建築	改修工事	指名競争

### ● 第3四半期【10～12月】 該当無し

### ● 第4四半期【1～3月】 該当無し

☎ お問い合わせ先 総務課 行政グループ TEL 54-2111(内線112)

平成22年度PTAボランティア  
養成講座受講生募集

知的障がいや自閉症のある子どもたちが暮らしやすくなるように、地域における理解者や支援者を増やすことを目的とした講座です。

5回にわたる講座で、講師や保護者の講話を聞いたり、実際に子どもたちと活動を共にしたり、グループで話し合ったりしながら学んでいきます。

■日時

- (1) 6月19日(土)
  - (2) 7月17日(土)
  - (3) 8月28日(土)
  - (4) 10月2日(土)
  - (5) 11月6日(土)
- いずれも午後1時～午後4時

■場所

岐阜県立中濃特別支援学校

■対象

高校生以上

■定員

40人(応募多数の場合は抽選)

■受講料

無料

■受付

5月6日(木)～5月31日(月)

■申込方法

必要事項へ①氏名(ふりがな) ②性別 ③生年月日・年齢 ④職業(学校名・学年) ⑤住所(〒) ⑥電話番号(自宅・携帯) ⑦ボランティア保険加入の有無 ⑧講座希望理由)を記入し、PTAボランティア養成講座事務局宛にFAXまたは郵送して下さい。

・FAX 057512416265  
・郵送先 〒50113938

関市桐ヶ丘2丁目3番地

岐阜県立中濃特別支援学校  
担当：河合・篠田宛

■お問い合わせ先

岐阜県立中濃特別支援学校  
057512411773

# 平成22年度 会員募集

○富加町国際交流協会では会員を募集しています。

○会費

個人会員	2,000円
ファミリー会員	3,000円
団体会員	5,000円
ジュニア会員	500円

申込用紙(納入用紙)は、富加町役場総務課または、めぐみの農協富加支店にあります。ぜひ皆さん入会をして下さい!

富加町国際交流協会ホームページ  
<http://blog.goo.ne.jp/tomika-iea/>

◆お問い合わせ先

富加町国際交流協会事務局  
(富加町役場 総務課企画グループ)  
TEL 54-2111 (内線172)

## ごみと遊ぼう 廃材で楽しくあそぼう!

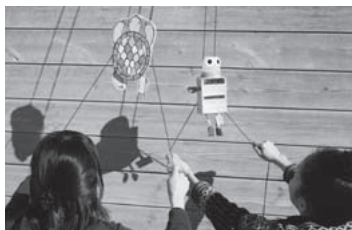
廃材を利用して、楽しいおもちゃやオブジェを作る催しを開催します。  
ご家族やお友達とお出かけください。  
参加費は無料です!

■開催日時

平成22年5月3日(月)・4日(火)  
午前10時～午後3時 (最終受付：午後2時30分)

■催し物のメニュー

①壁のぼりおもちゃ



トレー、ペットボトル、空き箱などの廃材で、壁を登るおもちゃを作ります。

②ぺたんこびんのオブジェ



熱でつぶした廃びん(材料として準備してあります)に、ペイントやサンドブラストで模様をつけたり、紐などをつけたりしてオブジェを作ります。

- 定員 ①②とも、各日 120組
- 対象 3歳以上 (幼児は保護者同伴)
- 会場 わくわく体験館 (可児市塩河)
- 申込方法 当日会場で随時受け付けます。
- お問い合わせ先 可茂衛生施設利用組合  
財団法人可児市公共施設振興公社  
TEL 65-1515

## エコサイクルプラザ リサイクル自転車無料抽選会

ごみで出てきた自転車を修理のおじさんが心をこめて、もう一度乗れるように直してくれました。  
大切に乘っていただける方に抽選でお譲りします。



※こちらは展示見本用の自転車ですので、今回の抽選会に出す自転車ではありません。

- 応募期間 平成22年4月24日(土)～5月4日(火)  
(ただし、4/27(火)、4/29(木)、5/5(水)は休館日です。)
- 応募場所 エコサイクルプラザ3階受付前
- 対象者 当選されたら、ささゆりグリーンパークまで自転車を取りに来られる方ならどなたでも。
- 抽選台数 10台
- 抽選日時 5月6日(木)午前10時  
立ち会い可。当選された方には電話連絡します。
- お問い合わせ先  
エコサイクルプラザ TEL 65-4111



# 人の動き【平成22年3月1日現在】

- 男 : 2,767人(+9)
- 女 : 2,957人(+9)
- 合計 : 5,724人(+18)
- 世帯数 : 1,740戸(+9) ※( )内は前月比

2月16日～3月15日届出分(敬称略)

廣坂川赤川  
瀬井尻塚崎  
八喜幸秀利  
重世子男子雄  
81歳(下羽生)  
77歳(下羽生)  
68歳(高畑住宅)  
84歳(下羽生)  
85歳(下羽田)

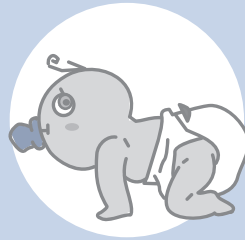
おくやみ「死」

藤梅  
村村  
雄花  
二枝  
90歳(片町)  
90歳(高畑)

◆「しまもおめで」◆「ご長寿」

増小後生佐長  
井栗藤駒藤屋  
敬達宜洋春  
子也子祐菜  
(本町) (関市) (関市) (高畑) (川小牧) (山県市)

♡「末永くお幸せに」♡「婚姻」

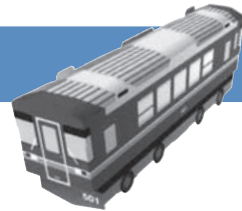


2/28 森 華 女 祐樹・絵梨  
2/24 李 哲朗 男 朋・陽子  
2/15 天池 留菜 女 京太・須美子  
2/8 土岐 朔矢 男 篤芳・沙織

★おめでた★「出生」

誕生日 名前 性別 親

## 長良川鉄道だより



### ★今が旬!奥美濃めぐみの雉料理♪と白山文化の里

- 旅行日 平成22年4月17日(土)・18日(日)・25日(日)
- 募集人員 30名様(最小催行人員=20名)
- 旅行代金 お一人様 5,700円 線内どこから乗車でも同一金額とします。小人料金の設定はございません。
- 募集締切日 各出発日の7日前
- 行程 ※下記の駅以外からのご乗車になれます。

ゆき	美濃太田	→	富加	→	関口	→	関	→	美濃市	→	白山長滝	→	徒歩5分		
	8:58		9:08		9:13		9:20		9:35		10:45				
	◎源流長良川の豊かな自然と悠久の白山文化の里見学 (10:50~12:05)											→	送迎バス		
	◎覇楼館「オリジナル奥美濃めぐみの雉料理」のご賞味 (12:20~13:35)											→	送迎バス		
	◎酒蔵見学と名水 長刀清水から生まれる美酒「母情」の試飲 (13:50~14:25)											→	徒歩10分		
かえり	徳永	→	郡上八幡	→	みなみ子宝温泉	→	美濃市	→	関	→	関口	→	富加	→	美濃太田
	14:37		14:53		15:19		15:38		15:51		15:55		16:01		16:10

※途中下車し郡上八幡市街地散策及びみなみ子宝温泉にご入浴(50円要)することが出来ます。

- 特典 白山文化の里入館券 & 古今伝授の粕漬
- その他 会費には、運賃・覇楼館での食事代(飲物代別途必要)が含まれています。列車は往復貸切車両をご用意します。添乗員が同行しますが、お帰りの列車で途中下車される場合はその後各自自由行動とさせていただきます。

### ★長良川鉄道からのお願い 踏切事故が多発しています! 「踏切では必ず一旦停止を!」

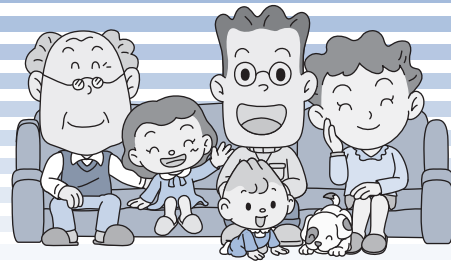
- 「踏切」では一旦停止し、左右の安全確認をしましょう
- 「踏切以外」での、線路横断は絶対にやめましょう
- 「線路内」への立ち入りは絶対にやめましょう



❖ お問い合わせ先 長良川鉄道株式会社 TEL 0575-23-3921

# くらしの 情報ひろば

4月



## 水道当番

産業建設課 建設グループ ☎54-2114

- ◇10日・24日・5月2日・5月8日  
(株)長沼水道工業所 …… ☎0575-22-0205
- ◇11日・25日・5月3日・5月9日  
(有)アテインムライ …… ☎54-3831
- ◇17日・29日・5月4日  
(株)梅田 …… ☎54-2367
- ◇18日・5月1日・5月5日  
納土ポンプ(株) …… ☎26-2438

## 税金など

住民福祉課 税務グループ ☎54-2182

- ◇固定資産税…………… 全・1期分
- ◇軽自動車税…………… 全期分
- ◇介護保険料…………… 1期分
- ◇水道料金…………… 4月分
- ◇下水道使用料…………… 4月分
- ◇保育料…………… 4月分
- ◇町営住宅使用料…………… 4月分

納期限：4月30日(金)

## 不燃ごみ

住民福祉課 住民環境グループ ☎54-2116

- ◇12日(月)  
……………金物類・飲食用カン・不燃粗大ごみ
  - ◇5月10日(月)  
……………ガラス類・飲食用ビン・可燃粗大ごみ
- ※当日朝8時までに出して下さい。  
※粗大ごみは、シール(1枚：500円)を貼って下さい。

※指定袋、シールには必ず自治会名・氏名を記入して下さい。

## 親子の健康

住民福祉課 福祉保健グループ ☎54-2117

- ◇母子健康手帳交付  
…………… 6日(火)・5月11日(火)
  - ◇乳児健康診査…………… 13日(火)
  - ◇お誕生児健康相談…………… 14日(水)
  - ◇こどものマンマを考える会…………… 20日(火)
  - ◇フッ素・サホライド塗布…………… 22日(木)
- ※詳細は「富加町親子の健康カレンダー」をご覧ください。

## 子育て教室・相談

子育て支援センター ☎54-2108

- ◇子育て相談  
……………毎週月～金曜日 8:30～17:00
- ◇なかよし広場  
……………毎週月・火・木・金曜日 9:30～11:30
- ◇絵本の読み聞かせ  
……………毎週金曜日 10:30～11:00
- ◇身体測定の日……………19日(月) 10:00～11:00
- ◇たまご教室……………28日(水) 9:45～11:30

富加半布里ゴルフクラブ(代表 石原成樹)様から、とみか保育園へ遊具を寄贈いただきました。ありがとうございます。



## 資源ごみ

住民福祉課 住民環境グループ ☎54-2116

- ◇18日(日)……………役場、南公民館で回収
- ◇5月2日(日)……………役場、東・西公民館で回収

※時間は、両日ともに午前9時から正午までで、ペットボトル、食品トレイ、紙パック、プラスチック製・紙製容器包装、蛍光灯、体温計などを対象とします。

※指定袋、シールには必ず自治会名・氏名を記入して下さい。

## 予防接種

住民福祉課 福祉保健グループ ☎54-2117

- ◇三種混合予防接種…………… 28日(水)
- ※詳細は「富加町予防接種カレンダー」をご覧ください。



資源保護のため、紙のリサイクルにつとめましょう!



この広報は再生紙を使用して、地球に優しい大豆油を使用したインキで印刷されています。