

富加町の給与・定員管理等について (平成26年度)

1 総括

(1) 人件費の状況 (普通会計決算)

区 分	住民基本台帳人口 (26年1月1日)	歳 出 額 A	実質収支	人 件 費 B	人件費率 B/A	(参考) 24年度の人件費率
25年度	人 5,762	千円 2,498,651	千円 175,101	千円 495,749	% 19.8	% 18.5

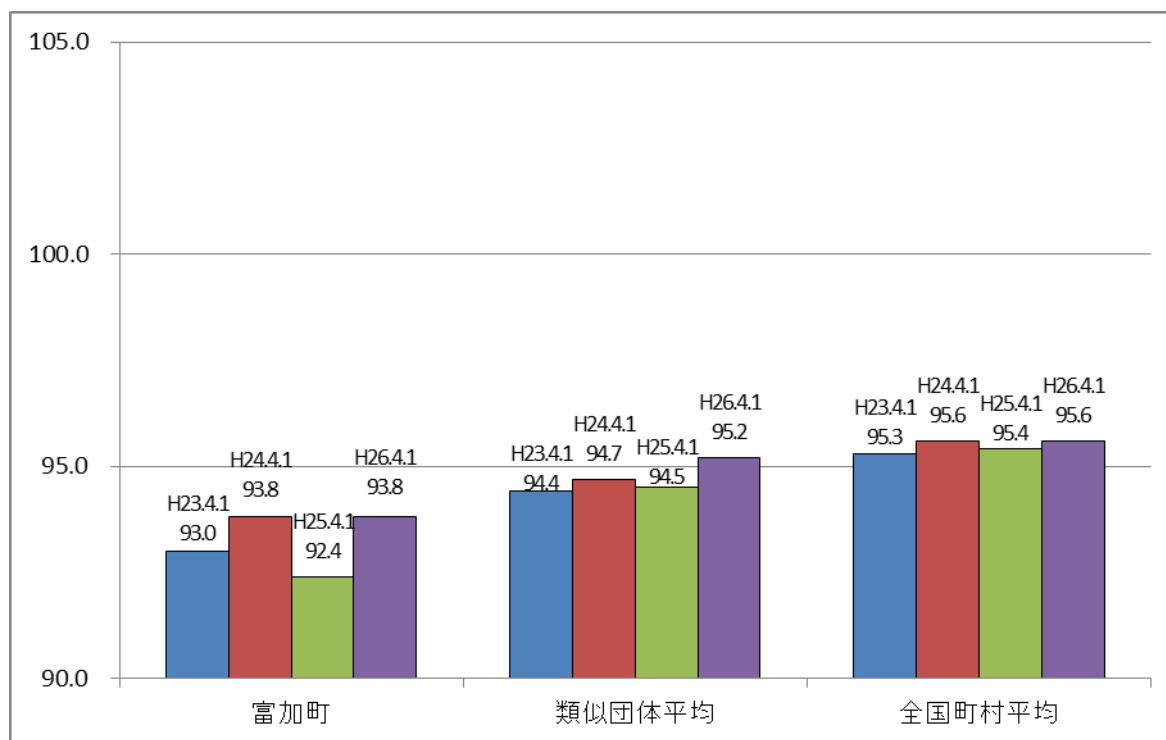
(2) 職員給与費の状況 (普通会計決算)

区 分	職員数 A	給 与 費			
		給 料	職員手当	期末・勤勉手当	計 B
25年度	人 65	千円 216,866	千円 22,199	千円 74,405	千円 313,470

(参考)一人当たり給与費 B/A	(参考)町村類似 団体平均一人 当たり給与費
千円 4,823	千円 5,474

- (注) 1 職員手当には退職手当を含まない。
 2 職員数は、25年4月1日現在の人数である。
 3 給与費については、任期付短時間勤務職員（再任用職員（短時間勤務））の給与費が含まれており、職員数には当該職員を含んでいない。

(3) ラスパイレス指数の状況



- (注) 1 ラスパイレス指数とは、全地方公共団体の一般行政職の給料月額を同一の基準で比較するため、国の職員数（構成）を用いて、学歴や経験年数の差による影響を補正し、国の行政職

俸給表（一）適用職員の俸給月額を100として計算した指数。

2 類似団体平均とは、人口規模、産業構造が類似している団体のラスパイレス指数を単純平均したものである。

3 平成24年及び平成25年は、国家公務員の時限的な（2年間）給与改定・臨時特例法による給与減額措置がないとした場合の値である。

(4) 給与改定の状況

人事委員会がないため記載事項なし

(5) 給与制度の総合的見直しの実施状況について

【概要】国の給与制度の総合的見直しにおいては、俸給表の水準の平均2%の引下げ及び地域手当の支給割合の見直し等に取り組むとされている。

① 給料表の見直し

[**実施** 未実施]

実施内容（平均引下げ率、実施（実施予定）時期、経過措置の有無等具体的な内容（未実施の場合には、その理由））

（給料表の改定実施時期）平成27年4月1日

（内容）一般行政職の給料表について、国の見直しと同様の改正を行い、平均2%の引下げ。激変緩和のため、3年間（平成30年3月31日まで）の経過措置（現給保障）を実施。

② 地域手当の見直し

国基準0%のため、地域手当の支給なし

③ その他の見直し内容

管理職員特別勤務手当及び単身赴任手当について、国と同様に見直しを実施。（平成27年4月1日実施）

(6) 特記事項

なし

2 職員の平均給与月額、初任給等の状況

(1) 職員の平均年齢、平均給料月額及び平均給与月額の状況（26年4月1日現在）

① 一般行政職

区分	平均年齢	平均給料月額	平均給与月額	平均給与月額 (国比較ベース)
富加町	41.8歳	303,200円	338,486円	325,450円
岐阜県	42.8歳	335,214円	403,658円	368,709円
国	43.5歳	335,000円	—	408,472円
類似団体	42.3歳	311,417円	355,415円	335,656円

②技能労務職

該当職員なし

(注) 1 「平均給料月額」とは、26年4月1日現在における各職種ごとの職員の基本給の平均である。

2 「平均給与月額」とは、給料月額と毎月支払われる扶養手当、地域手当、住居手当、時間外勤務手当などのすべての諸手当の額を合計したものであり、地方公務員給与実態調査において明らかにされているものである。

また、「平均給与月額(国比較ベース)」は、比較のため、国家公務員と同じベース(＝時間外勤務手当等を除いたもの)で算出している。

(2) 職員の初任給の状況(26年4月1日現在)

区 分		富 加 町	岐 阜 県	国
一般行政職	大 学 卒	172,200円	178,800円	172,200円
	高 校 卒	140,100円	144,500円	140,100円

(3) 職員の経験年数別・学歴別平均給料月額の状況(26年4月1日現在)

区 分		経験年数10年	経験年数20年	経験年数25年	経験年数30年
一般行政職	大 学 卒	244,733円	312,300円	360,620円	389,900円
	高 校 卒	- 円	289,500円	335,750円	383,050円

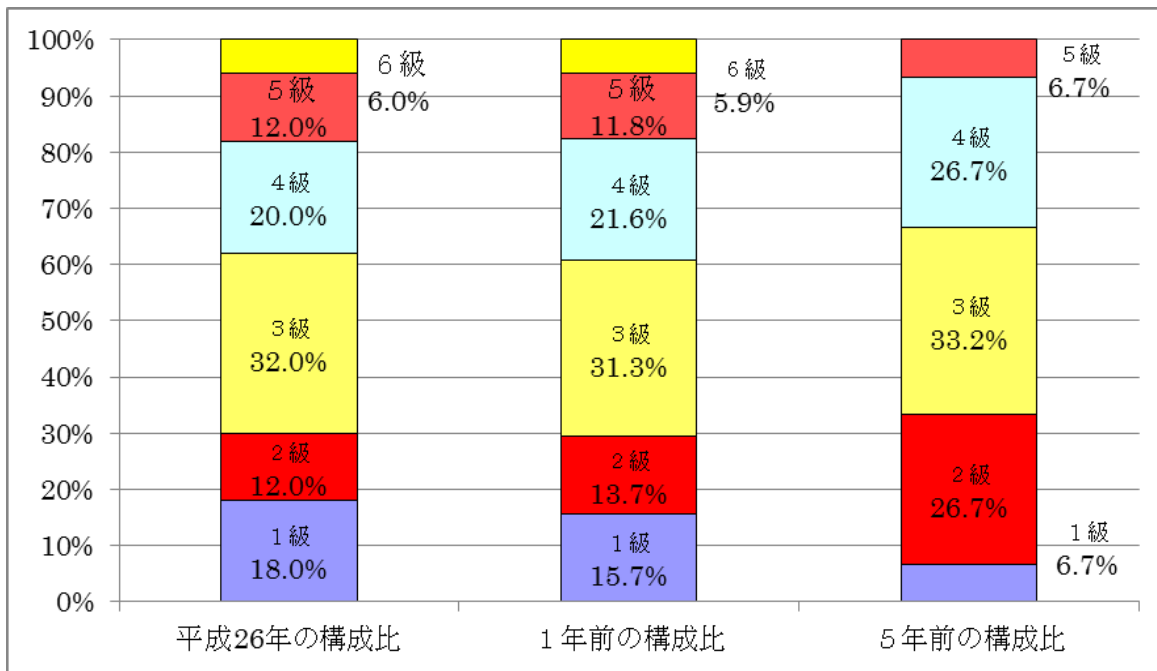
3 一般行政職の級別職員数等の状況

(1) 一般行政職の級別職員数及び給料表の状況(26年4月1日現在)

区 分	標準的な職務内容	職員数	構成比	1号給の 給料月額	最高号給の 給料月額
1 級	主事	人 9	% 18.0	円 135,600	円 243,700
2 級	主任	人 6	% 12.0	円 185,800	円 307,800
3 級	主査	人 16	% 32.0	円 222,900	円 354,700
4 級	グループ長、局長、主任主査	人 10	% 20.0	円 261,900	円 388,300
5 級	課長、会計管理者、グループ長	人 6	% 12.0	円 289,200	円 400,600
6 級	参事、課長、会計管理者	人 3	% 6.0	円 320,600	円 422,600

(注) 1 富加町の給与条例に基づく給料表の級区分による職員数である。

2 標準的な職務内容とは、それぞれの級に該当する代表的な職務である。



(2) 昇給への勤務成績の反映状況

1. 勤務成績の評定の実施状況

地方公務員法第40条に基づき、毎年10月1日を評定日として全職員に対して勤務成績の評定を実施。（内容の詳細については、富加町職員勤務評定実施要項を参照）

2. 昇給への勤務成績の反映状況

勤務成績の評定結果に基づき、昇給区分（A：8号給以上、B：6号給、C：4号給（標準）、D：2号給、E：昇給しないの5段階）を決定した。

4 職員の手当の状況

(1) 期末手当・勤勉手当

富 加 町	岐 阜 県	国
1人当たりの平均支給額(25年度) 1,304千円	1人当たりの平均支給額(25年度) 1,557千円	—
(25年度支給割合) 期末手当 2.6 月分 勤勉手当 1.35 月分 (1.45)月分 (0.65)月分	(25年度支給割合) 期末手当 2.6 月分 勤勉手当 1.35 月分 (1.45)月分 (0.65)月分	(25年度支給割合) 期末手当 2.6 月分 勤勉手当 1.35 月分 (1.45)月分 (0.65)月分
(加算措置の状況) 職制上の段階、職務の級等による加算措置 役職加算 10%～15%	(加算措置の状況) 職制上の段階、職務の級等による加算措置 役職加算 5%～20% 管理職加算 15%, 25%	(加算措置の状況) 職制上の段階、職務の級等による加算措置 役職加算 5%～20% 管理職加算 10%～25%

(注) ()内は、再任用職員に係る支給割合である。

○勤労手当への勤務成績の反映状況（一般行政職）

1. 勤務成績の評定の実施状況

地方公務員法第40条に基づき、毎年10月1日を評定日として全職員に対して勤務成績の評定を実施。（内容の詳細については、富加町職員勤務評定実施要項を参照）

2. 勤労手当への勤務実績の反映状況

勤務成績の評定結果に基づき、成績率（A：120/100以上200/100以下、B：105/100以上120/100以下、C：100/100（標準）、D：80/100を超え95/100以下、E：80/100の5段階）を決定した。

(2) 退職手当（26年4月1日現在）

富 加 町				国			
(支給率)	自己都合	応募認定・定年		(支給率)	自己都合	応募認定・定年	
勤続20年	21.62月分	27.025月分		勤続20年	21.62月分	27.025月分	
勤続25年	30.82月分	36.57月分		勤続25年	30.82月分	36.57月分	
勤続35年	43.7月分	52.44月分		勤続35年	43.7月分	52.44月分	
最高限度額	52.44月分	52.44月分		最高限度額	52.44月分	52.44月分	
その他の加算措置				その他の加算措置			
定年前早期退職特例(割増率2%~45%)				定年前早期退職特例(割増率2%~45%)			
1人当たり平均支給額		23,494千円					

(注) 退職手当の1人当たり平均支給額は、25年度に退職した職員に支給された平均額である。

(3) 地域手当（26年4月1日現在）

制度なし

(4) 特殊勤務手当（26年4月1日現在）

支給実績（25年度決算）		0千円		
支給職員1人当たり平均支給年額（25年度決算）		0円		
職員全体に占める手当支給職員の割合（25年度）		－%		
手当の種類（手当数）		2		
手当の名称	主な支給対象職員	主な支給対象業務	支給実績 (25年度決算)	左記職員に対する支給 単価
伝染病防疫作業手当	伝染病防疫作業に従事する職員	伝染病患者の救護等	0千円	日額1,500円以下
し尿収集運搬手当	一般事務に従事する職員	し尿収集運搬	0千円	日額5,000円以下

(5) 時間外勤務手当

支給実績（25年度決算）	4,626千円
職員1人当たり平均支給年額(25年度決算)	96千円
支給実績（24年度決算）	2,763千円
職員1人当たり平均支給年額(24年度決算)	61千円

(注) 職員1人当たり平均支給額を算出する際の職員数は、「支給実績（25年度決算）」と同じ年度の4月1日現在の総職員数（管理職員、教育職員等、制度上時間外勤務手当の支給対象とはならない職員を除く。）であり、短時間勤務職員を含む。

(6) その他の手当 (26年4月1日現在)

手 当 名	内容及び支給単価	国の制度との異同	国の制度と異なる内容	支給実績 (25年度決算)	支給職員1人当たり 平均支給年額 (25年度決算)
扶養手当	配偶者13,000円、その他1人につき6,500円	同じ		千円 9,550	円 272,843
通勤手当	自動車通勤者(5Km以上)2,100円～22,500円	異なる	各通勤距離毎に2,000円減	千円 1,216	円 38,218
管理職手当	参事・6級の課長・6級の会計管理者33,200円5級の課長・5級の会計管理者31,700円5級のグループ長・5級の局長・教育管理監・5級の保育園長19,800円4級のグループ長・4級の局長・4級の保育園長18,500円	異なる	職区分・額	千円 5,410	円 270,484
宿日直手当	1回4,200円	同じ		2,073千円	42,300 円

5 特別職の報酬等の状況 (26年4月1日現在)

区 分		給 料	月 額 等
給 料	町 長	448,000 円 (640,000円)	(参考) 類似団体における最高/最低額 826,500円 / 410,000円
	副 町 長	540,000 円 ()	630,000円 / 508,000円
報 酬	議 長	260,000 円 ()	330,000円 / 200,000円
	副 議 長	200,000 円 ()	284,000円 / 164,000円
	議 員	180,000 円 ()	270,000円 / 145,100円
期 末 手 当	市 区 町 村 長 副 市 町 村 長	(25年度支給割合) 3.95 月分	
	議 副 議 長 副 議 員	(25年度支給割合) 3.95 月分	

退職手当	町副町長	(算定方式) 給料月額×500/100×4 給料月額×300/100×4	(1期の手当額) 8,960,000円 6,480,000円	(支給時期) 1任期(4年)毎に 1任期(4年)毎に
	備考			

- (注) 1 給料及び報酬の()内は、減額措置を行う前の金額である。
2 退職手当の「1期の手当額」は、4月1日現在の給料月額及び支給率に基づき、1期(4年=48月)勤めた場合における退職手当の見込額である。
3 平成26年4月1日現在 副町長は欠員

6 職員数の状況

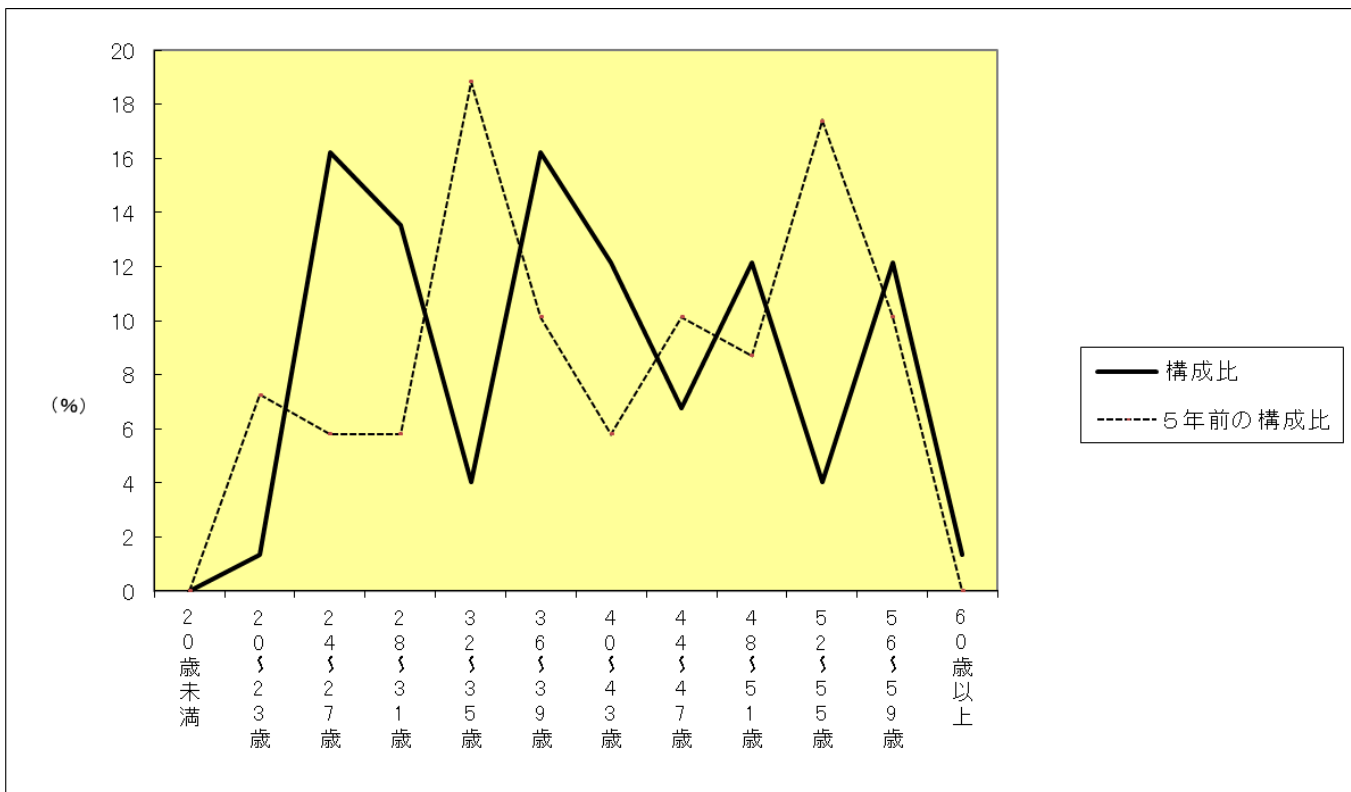
(1) 部門別職員数の状況と主な増減理由

(各年4月1日現在)

部門	区分		職員数		対前年増減数	主な増減理由
			平成26年	平成25年		
普通会計部門	一般行政部門	議会	1	1	△1 1	育児休業復帰職員の異動 県への派遣に伴う増
		総務	13	14		
		税務	6	5		
		農林水産	4	4		
		商工	1	1		
土木		6	6			
民生	21	21				
衛生	5	5				
	計	57	57		<参考> 人口1万人当たり職員数 98.92人 (類似団体の人口1万人当たりの職員数 99.12人)	
	教育部門	10	9	1	文化部門の業務増加に伴う増	
	小計	67	66	1	<参考> 人口1万人当たり職員数 116.28人 (類似団体の人口1万人当たりの職員数 120.72人)	
公営企業等部門	水道	2	2			
	下水道	2	2			
	その他	3	3			
	小計	7	7			
合計			74	73	1	<参考> 人口1万人当たり職員数 128.43人
			[76]	[76]	[]	

- (注) 1 職員数は一般職に属する職員数である。
2 []内は、条例定数の合計である。

(2) 年齢別職員構成の状況（26年4月1日現在）



区分	20歳未満	20歳～23歳	24歳～27歳	28歳～31歳	32歳～35歳	36歳～39歳	40歳～43歳	44歳～47歳	48歳～51歳	52歳～55歳	56歳～59歳	60歳以上	計
職員数	0人	1人	12人	10人	3人	12人	9人	5人	9人	3人	9人	1人	74人

(3) 職員数の推移

(単位：人・%)

部門別	21年	22年	23年	24年	25年	26年	過去5年間の増減数(率)
一般行政	54	57	56	58	57	57	3(5.6%)
教育	9	9	8	9	9	10	1(11.1%)
消防	—	—	—	—	—	—	(%)
普通会計計	63	66	64	67	66	67	4(6.3%)
公営企業等会計計	7	7	7	7	7	7	0(0.0%)
総合計	70	73	71	74	73	74	4(5.7%)

(注) 1 各年における定員管理調査において報告した部門別職員数。

2 合併した団体にあつては、合併前の年については合併前の旧団体の合計職員数。

7 公営企業職員の状況

(1) 水道事業

① 職員給与費の状況

ア 決算

区分	総費用 A	純損益又は 実質収支	職員給与費 B	総費用に占める 職員給与費比率 B/A	(参考) 24年度の総費用に占 める職員給与費比率
25年度	千円 114,809	千円 12,610	千円 12,473	% 10.9	% 12.7

(注) 資本勘定支弁職員に係る職員給与費〇千円を含まない。

区分	職員数 A	給 与 費				一人当たり 給与費 B/A	(参考)市町村平均 一人当たり給与費
		給 料	職員手当	期末・勤勉手当	計 B		
25年度	人 2	千円 7,137	千円 564	千円 2,567	千円 10,268	千円 5,134	千円 6,122

(注) 1 職員手当には退職給与金を含まない。

2 職員数は、26年3月31日現在の人数である。

イ 特記事項

なし

② 職員の平均年齢、基本給及び平均月収額の状況（26年4月1日現在）

区分	平均年齢	基本給	平均月収額
富加町	41.7歳	302,550円	439,198円
団体平均	45.0歳	342,822円	509,358円
事業者	歳		円

(注) 平均月収額には、期末・勤勉手当等を含む。

③ 職員の手当の状況

ア 期末手当・勤勉手当

富加町	富加町（一般行政職・団体平均等）
1人当たり平均支給額（25年度） 1,283 千円	1人当たり平均支給額（25年度） 1,304 千円
(25年度支給割合) 期末手当 2.6 月分 (1.45)月分 勤勉手当 1.35 月分 (0.65)月分	(25年度支給割合) 期末手当 2.6 月分 (1.45)月分 勤勉手当 1.35 月分 (0.65)月分
(加算措置の状況) 職制上の段階、職務の級等による加算措置 役職加算 10%～15%	(加算措置の状況) 職制上の段階、職務の級等による加算措置 役職加算 10%～15%

(注) ()内は、再任用職員に係る支給割合である。

イ 退職手当（26年4月1日現在）

富 加 町				富加町（一般行政職・団体平均等）			
（支給率）	自己都合	応募認定・定年		（支給率）	自己都合	応募認定・定年	
勤続20年	21.62月分	27.025月分		勤続20年	21.62月分	27.025月分	
勤続25年	30.82月分	36.57月分		勤続25年	30.82月分	36.57月分	
勤続35年	43.7月分	52.44月分		勤続35年	43.7月分	52.44月分	
最高限度額	52.44月分	52.44月分		最高限度額	52.44月分	52.44月分	
その他の加算措置				その他の加算措置			
定年前早期退職特例（割増率2%～45%）				定年前早期退職特例（割増率2%～45%）			
				1人当たり平均支給額	23,494千円		

（注）退職手当の1人当たり平均支給額は、25年度に退職した職員に支給された平均額である。

ウ 地域手当（26年4月1日現在）

なし

エ 特殊勤務手当（26年4月1日現在）

支給実績（25年度決算）		0千円		
支給職員1人当たり平均支給年額（25年度決算）		0円		
職員全体に占める手当支給職員の割合（25年度）		－%		
手当の種類（手当数）		2		
手当の名称	主な支給対象職員	主な支給対象業務	支給実績 （25年度決算）	左記職員に対する支給 単価
伝染病防疫作業手当	伝染病防疫作業に従事する職員	伝染病患者の救護等	0千円	日額1,500円以下
し尿収集運搬手当	一般事務に従事する職員	し尿収集運搬	0千円	日額5,000円以下

オ 時間外勤務手当

支給実績（25年度決算）	182千円
職員1人当たり平均支給年額（25年度決算）	182千円
支給実績（24年度決算）	205千円
職員1人当たり平均支給年額（24年度決算）	205千円

（注）時間外勤務手当には、休日勤務手当を含む。

カ その他の手当（26年4月1日現在）

手 当 名	内容及び支給単価	一般行政職の制度との異動	一般行政職の制度と異なる内容	支給実績 (25年度決算)	支給職員1人当たり 平均支給年額 (25年度決算)
扶養手当	配偶者13,000円 、その他1人につき6,500円	同じ		千円 234	円 234,000
通勤手当	自動車通勤者(5 Km以上)2,100円 ～22,500円	同じ		千円 0	円 0
管理職手当	参事・6級の課長 33,200円5級の 課長31,700円5 級のグループ長 19,800円4級の グループ長18,5 00円	同じ		千円 380	円 380,400
宿日直手当	1回4,200円	同じ		69千円	34,650 円